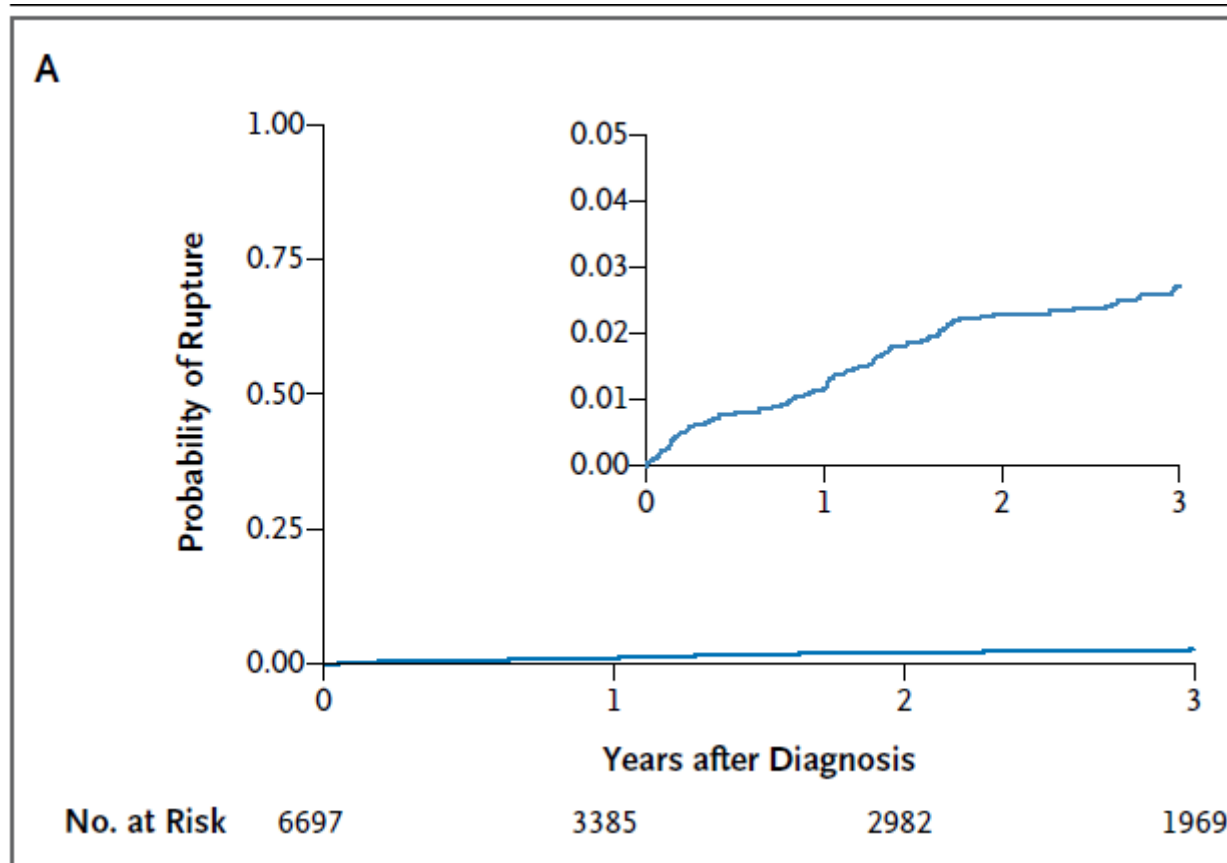
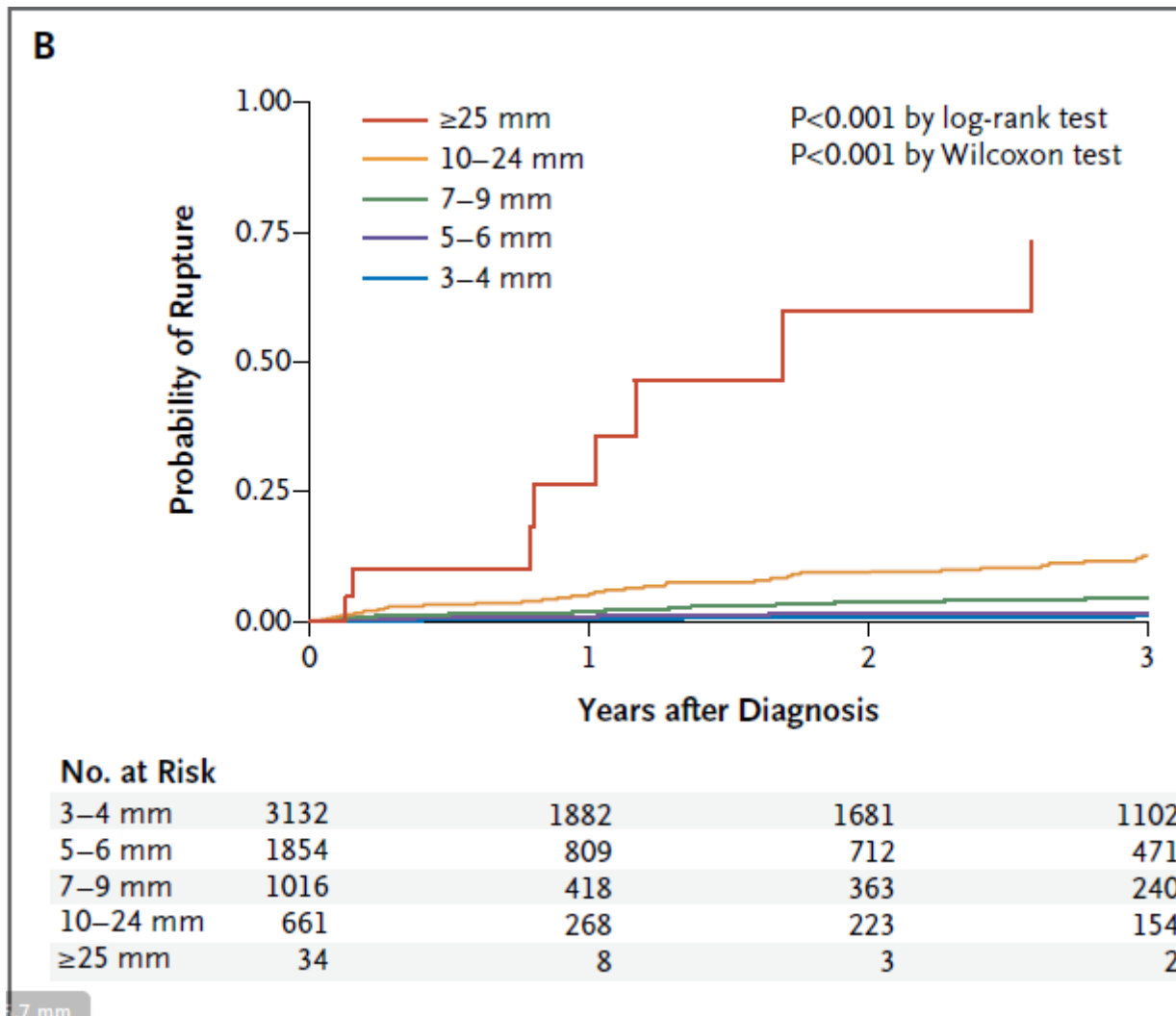


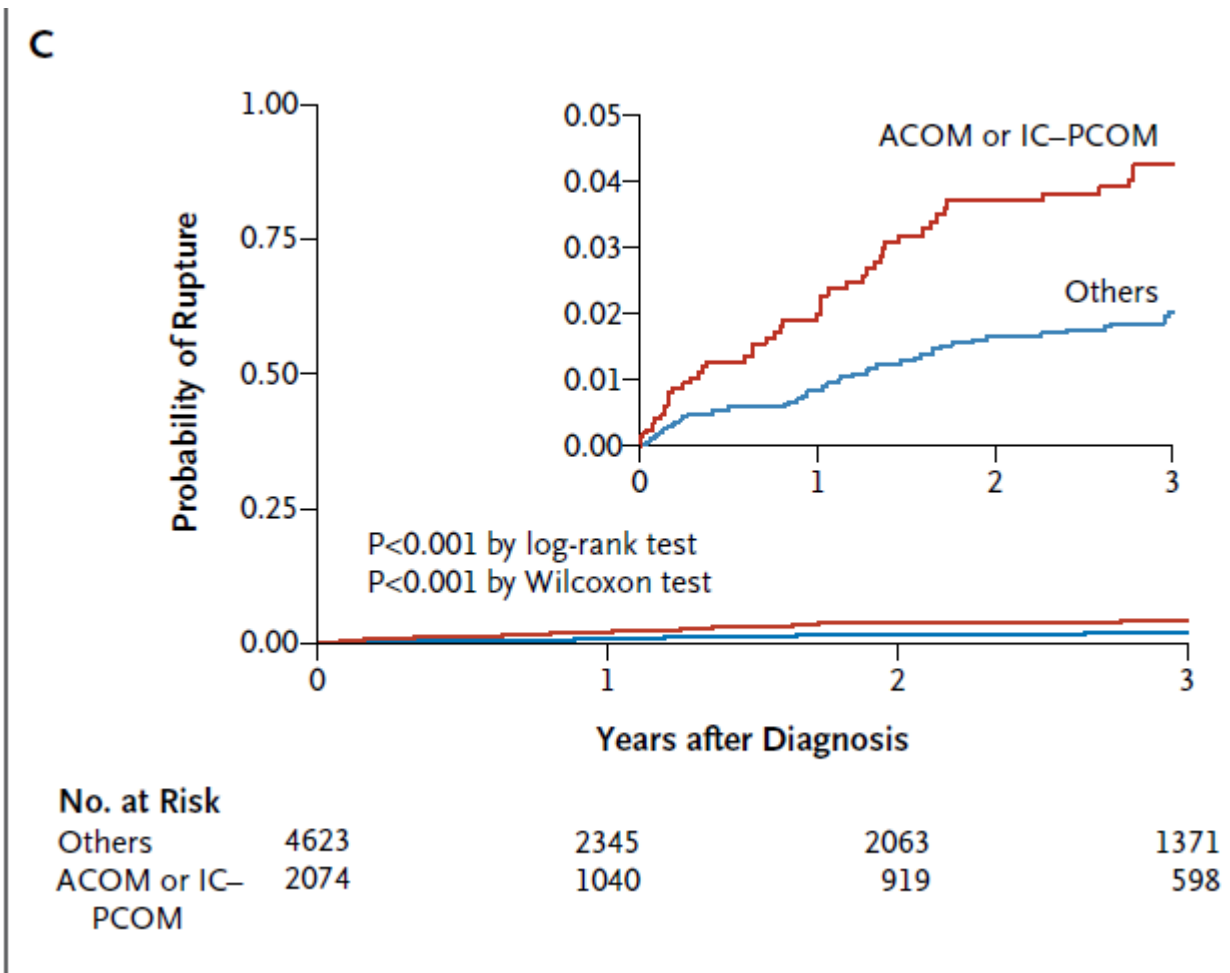
今や古典的になってしまいましたが有名なNEJMの文献のグラフをご紹介します。破裂頻度はそれ程でないとの提示です。



n engl j med 366;26 nejm.2474 org june 28, 2012



1cm以上では手術の適応と考えられました。2.5cm以上の症例が少ないのは当然手術になっており経過観察をしていないからです。



動脈瘤のある部位でも危険率は異なります。部位に関しては次のスライド

Willis 動脈輪 動脈瘤好発部位

Willis 動脈輪

- 内頸動脈
 - 前大脳動脈A1-前交通動脈
 - 後大脳動脈P1-後交通動脈
-
- 脳動脈瘤好発部位
 - 分岐部に好発
 - 80-90%はWillis動脈輪前半分岐部と中大脳動脈分岐部に好発
1. 内頸動脈
 - 後交通動脈分岐部 (IC-PC)
 2. 中大脳動脈分岐部 (MCA bifurcation)
 3. 前交通動脈 (A-com)
 4. 脳底動脈先端部



Table 2. Risk Factors Associated with Rupture of Cerebral Aneurysms.*

Risk Factor	Hazard Ratio (95% CI)	P Value
Female sex	1.54 (0.99–2.42)	0.05
Age ≥70 yr	1.21 (0.81–1.78)	0.34
Hypertension	1.41 (0.96–2.07)	0.08
Hyperlipidemia	0.54 (0.28–1.03)	0.06
Daughter sac	1.63 (1.08–2.48)	0.02
Largest dimension of aneurysm		
3–4 mm	Reference	
5–6 mm	1.13 (0.58–2.22)	0.71
7–9 mm	3.35 (1.87–6.00)	<0.001
10–24 mm	9.09 (5.25–15.74)	<0.001
≥25 mm	76.26 (32.76–177.54)	<0.001
Location of aneurysm		
Middle cerebral artery	Reference	
Anterior communicating artery	2.02 (1.13–3.58)	0.02
Internal carotid artery	0.43 (0.18–1.01)	0.05
Internal carotid–posterior communicating artery	1.90 (1.12–3.21)	0.02
Basilar tip and basilar–superior cerebellar artery	1.49 (0.78–2.83)	0.23
Vertebral artery–posterior inferior cerebellar artery and vertebrobasilar junction	0.68 (0.16–2.87)	0.60
Other	1.48 (0.61–3.60)	0.39

実地医家のできる事は主に血圧管理の様です。